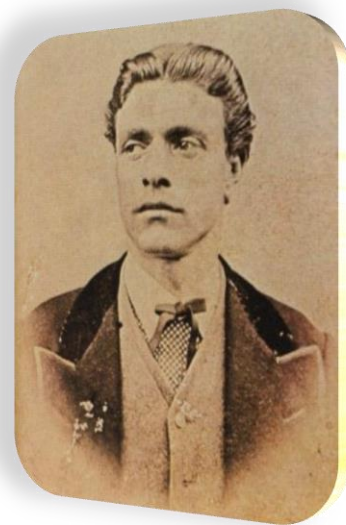


СТРАТЕГИЧЕСКИ ПЛАН ЗА РАЗВИТИЕ НА НАЦИОНАЛЕН МУЗЕЙ „ВАСИЛ ЛЕВСКИ” през периода 2018 – 2024 г.

Началото на днешния Национален музей „Васил Левски” е поставено през 1937 г. с откриването на родната къща на Апостола на българската свобода за посещение като къща музей. За времето на своето съществуване музеят се е превърнал в една от основните институции, занимаваща се със съхраняване и представяне на културното наследство, свързано с личността на Васил Левски – с неговия живот и неговите идеи. Въпреки че е посветен на една от най-значимите личности в историята на България, вероятно щеше да си остане един обикновен местен музей, ако през юли 2000 г. не беше преобразуван в държавен културен институт с национално значение и започна неговото превръщане в модерен музеен комплекс.

Публикуваният тук стратегически план за развитие на Национален музей „Васил Левски” (<http://vlevskimuseum-bg.org/bg/>) представлява описание на действията на музейния екип, които ще се реализират в следващите пет години. Ясното отчитане на изходния контекст, осъзнаването на трудностите по постигане на замисленото и желанието за промени трябва да помогнат на Музея на Апостола в родния му град да достигне поставените цели, а също и да провокира и привлече и други институции към тези промени.



Нашето виждане

Нашата страст да изучаваме Васил Левски се поражда от голямата актуалност на неговите идеи и днес – 145 години след смъртта му, които остават все още неосъществени в историческото развитие на българското общество. Искаме да провокираме същото желание у всеки българин, още от съвсем ранна възраст да го научим да мисли за Васил Левски по нов начин – не само като за личност с огромно значение в историческото ни развитие в миналото, но и личност, чиито виждания за изграждане на демократично устройство на обществото трябва да бъдат наш стремеж и в по-нататъшното ни развитие.

Стратегическият план, публикуван по-долу, определя посоката на нашето развитие в близките пет години. Това е своеобразна карта на нашите действия, включваща различни варианти на крайни резултати, но гарантираща, че Музеят на Апостола ще предложи на своите посетители само най-доброто.

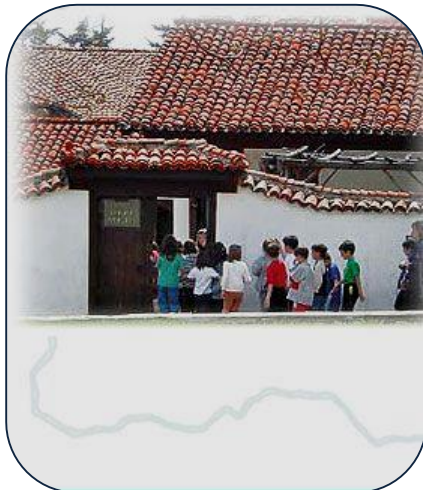
Нашите амбиции са големи. Те съответстват на значимостта на самия Васил Левски в българската история. Изключително бързото развитие на съвременния свят изисква от нас ясна представа за плановете за бъдещето и способност да се обхванат и плановете и стремежите на нашите партньори, поддръжници и съмишленици, споделящи нашата решителност и амбиции. С постоянната поддръжка на Министерството на културата (<http://mc.government.bg/>), Община Карлово (<http://www.karlovo.bg/>) и други държавни институции, както и с подкрепата на обществени организации до 2024 г. Музеят на Васил Левски ще осъществи сериозен скок в развитието си.

Нашите стратегически цели:

1. Привличане на повече посетители
2. Да утвърдим своята уникалност
3. Да разширим мисленето си
4. Да привлечем всеки ученик към личността на Васил Левски
5. Да стъпим здраво на краката си

Към 2024 година Национален музей „Васил Левски“:

- Ще посреща ежегодно повече от 65 000 посетители, от които поне 50 % деца и учаци, които ще вдъхновим с личността на Васил Левски
- Ще влезем в списъка на повече хора, които ще знаят кои сме ние, къде се намираме и каква е нашата мисия
- Ще увеличим броя на изследванията, свързани с културните ценности от нашата колекция и ще разширим нашата научно-изследователска дейност
- Ще увеличим приходите до 250 000 лв. годишно

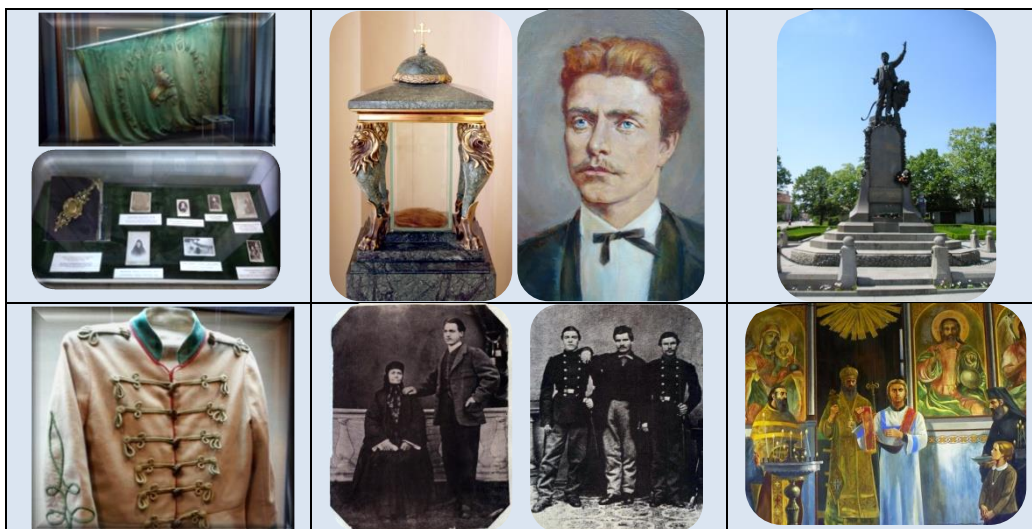


Отлично място за старт

Ние предлагаме нов стратегически план за развитие, оповавайки се на богатия и успешен опит в работата. През последните години успяхме да увеличим популярността на музея, да разширим съдържанието, да създадем редица образователни програми и в крайна сметка да дадем реален принос за развитието не само на музея но и на туризма и социалната среда на Карлово.

С какво разполагаме:

- Колекция от ценни вещи, документи и художествени произведения, свързани с личността на Васил Левски
- Библиотека с голяма част от всички изследвания за Васил Левски, която непрекъснато се обогатява
- Разширен музеен комплекс, включващ родната къща на Васил Левски, постоянна експозиция и зала за временни изложби, мемориален параклис „Всех святых болгарских“, музеен магазин за сувенири и научна и художествена литература за Левски, библиотека.
- Детски музеен образователен център за работа както на място в музея, така и с изнесени занимания
- Други паметни места в Карлово, свързани с живота на Васил Левски в близост до музея



Образователни ресурси:

- Всяка година ние приемаме 5000 хиляди деца от предучилищна възраст заедно с техните родители или възпитатели
- С част от тях провеждаме специализирани занятия
- Учениците съставят голям процент (около 50%) от нашите посетители
- С повече от 1500 ученици осъществяваме образователната програма „Аз уча в Музей „Васил Левски“
- Непрекъснато увеличаваме обхвата на ученици от страната и чужбина с реални и онлайн уроци по програмата „Аз уча за Васил Левски“
- Разнообразни образователни модули, пособия, работни тетрадки, виртуални турове
- Сътрудничество с 4 български университета и няколко средни училища и осъществяване на научни и образователни прояви с техни ученици и студенти

Извън стените на музея:

- В партньорство и с други музеи се опитваме да внесем новаторство в работата на музейния сектор
- Нашата дейност се развива в партньорство и с обществени организации в редица селища в страната и извън България като по този начин успяваме да представим и привлечем към целите ни общности, които нямат възможности за посещение на музея
- С гостуване на Детския музей център в училища и детски градини извън Карлово включваме в образователните ни програми и деца в неравностойно положение
- Споделяме нашият опит за развитието на специализиран музей на национален герой с колеги от сродни музеи в страната и Унгария.

Развитие на нашите активи

Нашите служители и сътрудници, колекцията ни, информацията, която сме готови да споделим и нашите знания ще бъдат гарант за успешното изпълнение на този стратегически план. Ние знаем, че с добре обмислен мениджмънт и разумни инвестиции Музеят на Апостола ще успее максимално да използва своите предимства.

Нашите сътрудници

Бидейки предприемчиви, творчески настроени и готови да работят в екип, нашите служители и сътрудници ще дадат своя принос за необходимото разнообразие на работата. Те представят нашите идеи и са готови да ги реализират. Отчитайки способностите на всеки един от тях и готовността им да експериментират, можем да определим потенциалните области, в които да въведем иновации: цифровите технологии, търговската сфера, работата с деца, научните изследвания.

Нашите колекции

Нашите недвижими и движими културни ценности са неразделна част от наследството на България. Като се има предвид личността на Васил Левски се стремим към допълване на нашите колекции и обезпечаване на достъпа до тях. Те са важни елементи на нашия стратегически план, затова сме готови да взимаме достатъчно твърди решения за рационализацията и запазването на колекциите ни с необходимите средства за съхранение.

Нашата информация

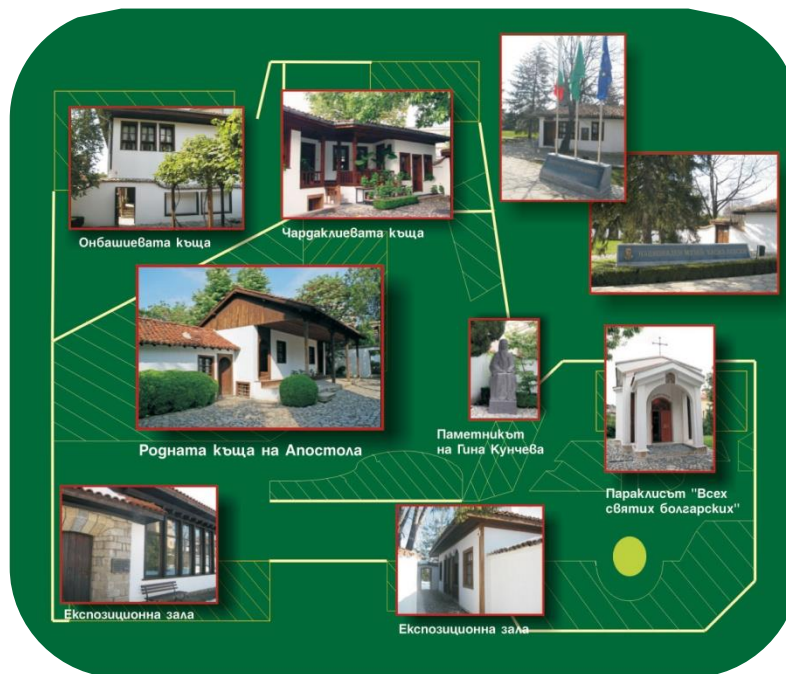
Ние знаем как да представим стойността на миналото в наше време. Това наше умение дава смисъл на нашата колекция. Ние искаме да продължим да сме важен център за изследвания свързани с личността на Васил Левски. Посредством инвестиции в информационните технологии, започвайки с нашия уеб сайт и завършвайки с търговските ни продукти и провеждане на мероприятия, ние ще повишим ефективността на нашата работа и ще имаме убедеността, че Музеят на Васил Левски и в бъдеще ще бъде актуален.

Нашите сгради

Ние разполагаме с шест отделни сгради – родната къща на Васил Левски, експозиционна зала, зала за временни изложби, Чардаклиева къща, Онбашиева къща и мемориален параклис. Всяка от тях е разположена в самостоятелен двор със зелени и цветни площи, повечето оформени в стила на старите карловски дворове. Нашата цел в дългосрочен план е понижавайки експлоатационните и други разходи, да започнем реализация на план за реконструкция или разширяване на експозицията. За осъществяване на проекта ще проведем и кампания за набиране на средства.



1937



2017

Предизвикателства

Ние сме наясно с ограниченията, с които ще се сблъскаме в близките години и сложните условия за реализиране на нашите проекти. Но ние можем успешно да постигнем планираните резултати, придържайки се към ясна и открита пред обществеността стратегия. Ковид пандемията ни изправи пред нови предизвикателства, почти преодолени в количествени измерители – посетители и собствени приходи, но в съдържателен план ни подтикна към нови идеи и планове.

Ние приемаме предизвикателството на социалната сфера:

Ще играем важна роля в създаването на познание за Васил Левски у подрастващите – и от Карлово, и от цялата страна; ще осигурим безплатен вход за нашия музей за най-уязвимите групи деца; ще ги включваме в нашите образователни програми; ще подпомагаме процеса на осъзнаване колко важна за нас българите е личността на Васил Левски, колко актуални не само за България, но и за Европа, и за света са неговите идеи днес. Ние ще подпомагаме развитието на музейната култура и различни навици у нашите посетители. Ще сътрудним на всички сродни музеи, архиви, библиотеки и ще разчитаме със своята дейност да засилим нашата сплотеност в името на близките ни цели.

Ние приемаме финансовото предизвикателство:

Съществувайки във финасово ограничена среда ние разбираме, че трябва да водим оперативна финансова политика, осигуряваща и уважително отношение към парите. Ние ще развиваме активна дейност с предлагане на интересна литература и сувенири, активно събирайки средства и привличайки нови източници на приходи, в това число и безвъзмездни дарения. Ще осигурим строг контрол над разхода на средства и човешки ресурси. Приемаме това предизвикателство след преодоляването на последствията от Ковид пандемията. В сравнение с критичната 2019 година, увеличението на нашите приходи е 130 %, а за периода 2020 – 2023 година нашите приходи са се увеличили с 50 %. Годишният ръст след стабилизирането на системата се стремим да е най-малко 10% годишно.

Възможности за подобряване на инфраструктурата:

Както и в повечето музеи, нашите сгради изискват значителна инвестиция. Това се налага и от статута на повечето сгради в музея като паметници на културата с национално значение. Подобряване на средата за работещите и посетителите на музея, отчитайки енергийната ефективност на сградите е наша цел.

Привличане на посетители

Ние искаме хората да продължат да се вдъхновяват от личността на Васил Левски и през 21 век. Привличането на повече посетители ще разшири нашето влияние както върху отделните българи, така и върху обществото като цяло. Всичко, което правим, е насочено към нашата аудитория. Ръстът на посетителите ни е необходим за достигане на нашите цели и ние започваме да структурираме нашата дейност, разделяйки аудиторията на няколко категории.

Разширяване на нашата аудитория - цел за 2024 г.

50 % - деца, ученици, студенти, специалисти

45% - туристи

2 % - корпоративни посетители

3 % - пробна аудитория – семейства и лица, неразполагащи с достатъчно време

Обхват с образователни програми и екскурзоводско обслужване

10 % - от учащите с уроци в реална музейна среда

5 % - с онлайн уроци

50 % - с екскурзоводски беседи

Опитът на посетителя:

Ние искаме нашите посетители да остават само с положителни впечатления от посещението си, затова нашите сътрудници ще контактуват с посетителите през цялото време на техния престой в музея. Независимо от увеличаващия се поток от посетители, ние ще запазим доброто си качество на работа. Ще създадем повече пространство за неформални разговори и ще подобрим възможностите за най-малките посетители на музея.

Цифрови платформи:

Интернет предоставя възможност на музеите да обхванат нова аудитория. Нашият нов интернет сайт www.vlevskimuseum-bg.org привлича все повече посетители, а присъствието ни в социалните мрежи <https://www.facebook.com/muzeilevski/> и инстаграм [НМ "Васил Левски" \(@levskimuseum\) • Instagram photos and videos](https://www.instagram.com/levskimuseum) – освен посетители и все повече приятели на музея. Една от нашите приоритетни задачи остава осигуряването на онлайн достъп до информацията за нашата колекция. Разработката на новия уеб сайт, поддръжката на достъпа до нашите ресурси през мобилни устройства и бъдещото развитие на нашите приложения са основни точки от нашата цифрова стратегия.

Доброволчество:

Ние искаме да дадем възможност и на доброволци да добият нови навици за работа, да подобрят кариерните си перспективи, внасяйки изменения в работата на музея посредством своята енергия и талант. Стремемът ще е освен млади хора през лятото, да търсим и целогодишна доброволческа активност.





Да станем по-известни

Ние искаме всеки българин да знае кои сме ние, къде се намираме и с какво се занимаваме. Бидейки единственият национален музей, изцяло посветен на Апостола на българската свобода, ние искаме да го превърнем в място, където всеки желаещ да може да получи необходимата информация за Васил Левски, да почуства града, където се е родил, и да пожелае да го опознае още по-отблизо.

Ние искаме да бъдем по-известни в културната сфера на страната, да се появяваме на места на които са свикнали да ни виждат, но и на такива на които не ни очакват. Такава политика ще изисква и значителна инвестиция, но тя е необходима, ако искаме да разширим нашата аудитория.

Ние искаме да направим по-известен Васил Левски и в европейски и в световен мащаб най-вече с неговите идеи и мечти за Освобождение на българите, за изграждане на демократично и справедливо общество от свободни хора. Да заеме своето достойно място сред другите големи европейци на 19 век.



Сътрудничеството ни с Община Карлово и други градски институции и обществени организации повишават нашия рейтинг в културния сектор на града. Създавайки партньорски отношения с музеи в други селища ще имаме възможност да обменяме умения с тях и да повишим нивото си на професионализъм. Това ще ни позволи в бъдеще да създадем контакти с европейски музеи и да получим финансиране от ЕС.

3

Гъвкаво мислене

Попълване на колекцията и научни изследвания:

Ще продължим упорито да работим за попълването на колекцията, колкото да е трудно откриването на културни ценности, свързани с Левски в нашето време.

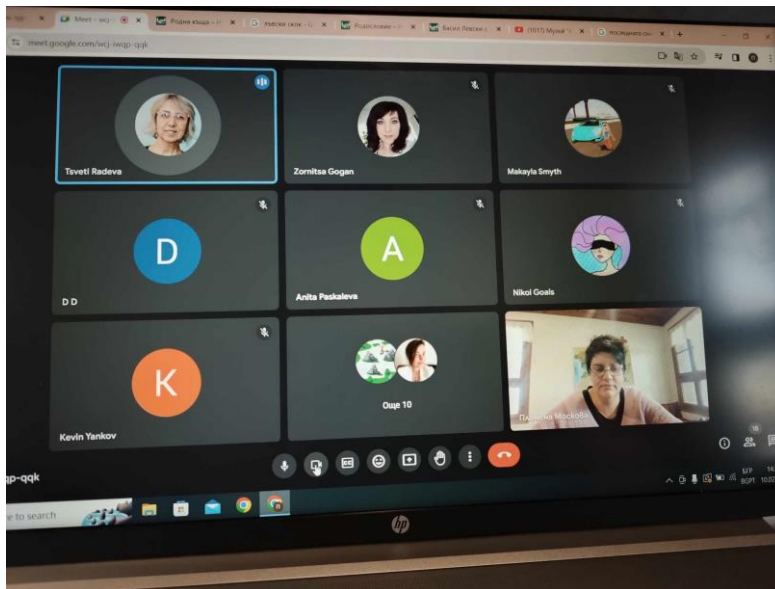
Ние искаме да се учим и да учим другите да мислят широко. Това как представяме нашите колекции на посетителите, какво е включено в тях, всички наши изследвания и действия трябва да са свързани със съвременното представяне на личността и идеите на Васил Левски и тяхното значение не само за нас българите, но и за всички хора.

Информацията, която ние представяме и обсъждаме засяга всички аспекти на живота на Васил Левски. Искаме да разширим интелектуалното си влияние като създадем съвременни изследвания за него, да продължим и разширим използването на ресурси от архивохранилища в съседни страни. Необходима ни е много по-голяма академична среда и финансиране за провеждането на изследвания и привличане на повече студенти от университетите – партньори в нашите програми.

4

Да привлечем всеки ученик

Нашата основна социална цел е работата с младите българи. Ние искаме всички българчета, независимо дали живеят в България или в чужбина, да са очаровани от личността на Васил Левски от ранна възраст, а по-късно да обогатяват своите познания за него, за идеите му и революционната му дейност и принос в българската история.



Развитие на контактите с учениците:

Чрез училищата можем да си взаимодействаме с всеки град и всяко село. Нашите колекции са реални неща, близки до всяко дете, независимо от неговата възраст или физическите му способности. При съприкосновението си с експонатите в музея, децата усещат магия, която липсва в класната стая.

Тъй като основната ни задача е да привлечем в музея младото поколение, сме преосмислили привичния модел на работа с посетителите и сме включили в работата си повече игри, ресурси, базирани на съвременни технологии. Искаме учителите да водят своите ученици в музея и тук те да се научават да разбират националния ни герой.

Готови сме при необходимост и екстремни условия да продължим нашите ежедневни контакти с публиката ни и с множество дигитални ресурси – виртуални разходки, видеофилми, онлайн уроци и срещи.

Програми за привличането на семейства:

Ние искаме повече семейства да посещават музея. За тази цел сме създали Детски музеев център и Възрожденска работилница – място, където детето може да се чувства комфортно и действията му да бъдат поощрявани.

Разработените образователни програми са достъпни и онлайн и могат да се използват в семейна среда, както и в училище, дори без пряко участие на специалист от музея.



Да стъпим здраво на краката си след Ковид пандемията:

Ние се стараем да развиваме музея така, че той да създава голяма част от бюджета си чрез собствени приходи наред с държавното финансиране. Сега нашата задача е да увеличим доходите на музея посредством разширяване на търговската дейност и безвъзмездните средства, които ще ни позволят успешно да осъществим нашия стратегически план.

Важна роля за реализацията на потенциала на музея имат дарителите и спонсорите и ние не бихме могли да осъществим нашия план без тяхното съдействие. Тяхното отношение към музея и подкрепата им за нашите идеи ни вдъхновяват и поражда у нас желание да се развиваме: да привличаме училища, да въвеждаме иновации, да откриваме нови изложби и нови експозиционни зали. Ние ще станем по-гъвкави и нашите амбициозни планове ще успеят да привлечат още повече средства.

Възстановените нива на посещаемост и собствени приходи са отправна точка към постигане на по-голям брой посетители и увеличаване на собствените приходи поне с 10% годишно.

Устойчивост:

Да бъдем по-устойчиви значи да бъдем по-малко зависими от другите. Работейки в съответствие с политиките на Министерството на културата, на администрацията на Община Карлово, ние искаме да използваме всяка възможност да подобрим нашите сгради и цялата материална база, приемайки устойчиви решения, които от своя страна ще водят до устойчивост във всички музейни дейности..

Настоящият стратегически план е разработен през 2017 г. и актуализиран през 2022 г. Той е отворен и при настъпили важни и сериозни промени, може да бъде допълван и доразвиван.